

## G2 – HABITER UNE METROPOLE G2A – Les métropoles et leurs habitants

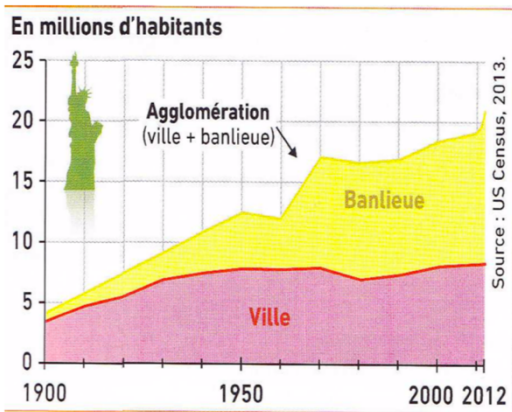
### Introduction

Actuellement, plus de la moitié des habitants de la terre vivent en ville (55% de la population mondiale). L’urbanisation augmente. Les plus grandes villes sont appelées : **métropoles**. Qu’est-ce qui caractérise une métropole ?

### I. Qu’est-ce qu’une métropole ?

#### A. Une métropole dans un pays riche : New York

##### Activité 1 – La métropole new-yorkaise



1°) Localisez la ville de New York sur un planisphère (pour cela vous expliquerez sur quel continent se situe cette ville et dans quel pays).

*New York est située sur le continent américain, aux États-Unis.*

2°) Doc 1 - Combien d’habitants vivent dans la ville de New York ? Si vous ajoutez les habitants vivant en banlieue, combien y vivent ?

*Dans la ville de New York, il y avait en 2012 environ 9 millions d’habitants ; si on inclut la banlieue, ce chiffre monte à 21 millions.*

3°) Doc 2 - Décrivez la photographie présentée ? Quelles activités y trouve-t-on ?

Time Square



Times Square est un quartier de la ville de New York, situé dans l’arrondissement de Manhattan, c’est l’un des endroits les plus animés au monde, environ 365 000 personnes s’y croisent chaque jour. La rénovation du quartier l’a transformé en une promenade piétonne réservée aux commerces et aux spectacles. On y trouve aussi le siège social de grandes entreprises.

*Au premier plan, nous voyons des enseignes lumineuses, des commerces, des voitures (taxis new-yorkais) une rue bondée et des personnes probablement certains sont des touristes. Au deuxième plan, les mêmes éléments sont présents. En arrière-plan, on voit des immeubles hauts, des tours, certaines sont parées d’enseignes*

*lumineuses. Il y a donc des activités commerciales (économiques), touristiques, des spectacles et des activités résidentielles.*

**Le quartier des affaires ou CBD**



Les quartiers d'affaire comportent énormément de bureaux et les sièges principaux des entreprises les plus importantes de New York. Le jour, ils grouillent de monde mais il n'y a personne dans les rues après les heures de bureau.

**4°) Doc 3 - Qu'est-ce qu'un CBD ?**

*Il s'agit d'un quartier des affaires dans lequel sont présentes les sièges des grandes entreprises. Bien souvent, il est constitué de gratte-ciels.*

**Le quartier du Bronx**

**5°) Doc 4 - Que trouve-t-on comme activités dans le Bronx ?**

*On y trouve essentiellement des activités résidentielles et commerciales.*

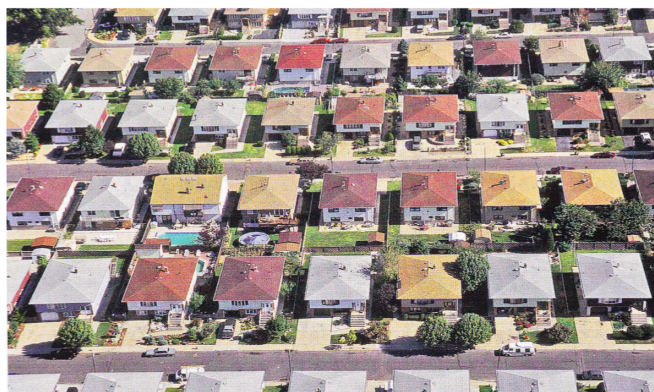


Le Bronx comprend de nombreux logements pour les populations aux revenus modestes. Considéré comme un ghetto, il a aussi la réputation d'être un quartier dangereux. Cependant, depuis les années 1990, la violence a chuté et de plus en plus d'habitants des classes moyennes s'y installent.

Manuel Hatier 2016, p. 204

**6°) Doc 5 - En regardant la photographie aérienne, qu'est-ce qu'une banlieue pavillonnaire ?**

**Une banlieue pavillonnaire du New-Jersey**



Manuel Hatier 2016, p. 205

*Il s'agit d'un espace situé autour du centre composé de lotissement aux maisons quasiment identiques disposant d'un petit jardin.*

Upper east side, le quartier riche de New-York



Situé entre Central Park et l’East River, il compte les hôtels les plus luxueux de la ville, les écoles les plus huppées, de grands magasins et de grands musées, des immeubles avec portiers et limousines garées devant.

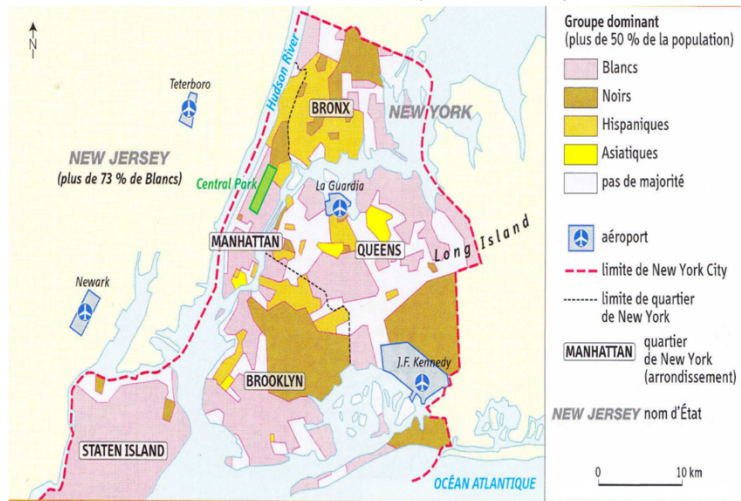
7°) Doc 6 - Quelles activités trouve-t-on dans l’Upper East Side ?

On trouve dans l’Upper East Side des activités liées à l’hôtellerie de luxe, aux musées, aux commerces de luxe, à des résidences individuelles cossues.

8°) Doc 7 - Que pouvez-vous dire de la composition ethnique de l’agglomération new-yorkaise ?

La métropole new-yorkaise est composée d’une population aux origines très différentes mais qui semblent peu se mélanger.

Une mosaïque ethnique



Manuel Hatier 2016, p. 204

9°) Doc 8 - En analysant le tableau que pouvez-vous dire du phénomène de pauvreté dans New York ?

Des inégalités

	Manhattan	Bronx	New Jersey	New York
Nombre d’habitants (en millions)	1,6	1,4	8,9	22
Revenu médian <sup>1</sup> par ménage (en dollars)	69 659	34 388	71 629	58 003
Part de la population sous le seuil de pauvreté (en %)	17,7	29,8	10,4	15,3

Source : US Census 2015.

<sup>1</sup> médian signifie « au milieu » : la moitié de la population a un revenu supérieur u médian, l’autre moitié un revenu inférieur.

Le phénomène de pauvreté est relativement important pour la métropole de New York car 15,3% de sa population vit sous le seuil de pauvreté. C’est encore plus important dans certains quartiers comme dans le Bronx.

New-York est une ville cosmopolite (habitée par des hommes et des femmes d’origine diverse) de 22 millions d’habitants et sa banlieue (ensemble de communes entourant la ville-centre) continue à gagner de la population. On y trouve des paysages très différents avec ses quartiers d’affaires (CBD) et commerçants (Time Square), ses quartiers d’habitations plutôt aisés (Upper East Side) ou pauvres (Bronx) et ses banlieues pavillonnaires. On s’y loge, on y travaille, on s’y divertit et on y consomme. Mais selon son niveau de vie, on ne fréquente pas les mêmes quartiers : on parle de ségrégation socio-spatiale.

## **B. Une métropole dans un pays en voie de développement : Mumbai**

### **Activité 3 – Devoir-Maison - La ville de Mumbai**

1°) A l’aide d’un planisphère, localisez la ville de Mumbai (pour cela vous expliquerez sur quel continent se situe cette ville et dans quel pays).

*Mumbai est localisée en Asie, plus exactement au sud-ouest de l’Inde.*

2°) Doc 1 - Combien d’habitants vivaient dans la ville de Mumbai en 2015 ? A combien la population est-elle estimée en 2030 ?

*En 2015, en 21 et 22 millions d’habitants vivaient de cette ville ; en 2030, la population devrait atteindre 28 millions.*

3°) Doc 2 - Décrivez la photographie présentée. Quelles activités trouve-t-on dans le quartier de Tardeo ? Est-ce un quartier riche ou pauvre ?

*Je vois au premier plan des immeubles de taille moyenne. Je vois au centre de l’image deux grandes tours, appelées des gratte-ciel. Je vois en arrière-plan à nouveau des immeuble.*

*Comme activités, on trouve des activités résidentielles (on y loge), commerciales (on peut acheter) et de services (banques, assurances, écoles...).*

4°) Doc 3 - Décrivez les conditions de vie dans le bidonville de Dharavi.

*Les conditions de vie dans le bidonville sont très difficiles. Les habitants vivent des maisons parfois insalubres, certaines ont l’électricité et l’eau courante, d’autres non... On ne mange pas à sa faim : la pauvreté est partout.*

5°) Doc 4 - Quand vous regardez les endroits destinés à se divertir, s’agit-il d’espaces riches ou pauvres ? Justifiez votre réponse.

*Il s’agit plutôt d’espaces riches. Les plages sont propres et les parcs bénéficient d’équipements comme les lampadaires à énergie solaire.*

6°) Doc 5 - Quelles types d’activités trouve-t-on dans ce quartier ?

*Il s’agit d’un quartier commercial : il y a des vendeurs ambulants, des magasins...*

7°) Doc 6 - Décrivez les bâtiments présents sur la photographie. Pourquoi peut-on parler de quartier historique ?

*On voit des grands bâtiments imposants. Ils ont l’air assez ancien. Le quartier est dynamique car il y a des nombreuses personnes en voiture, bus qui utilisent les axes routiers.*

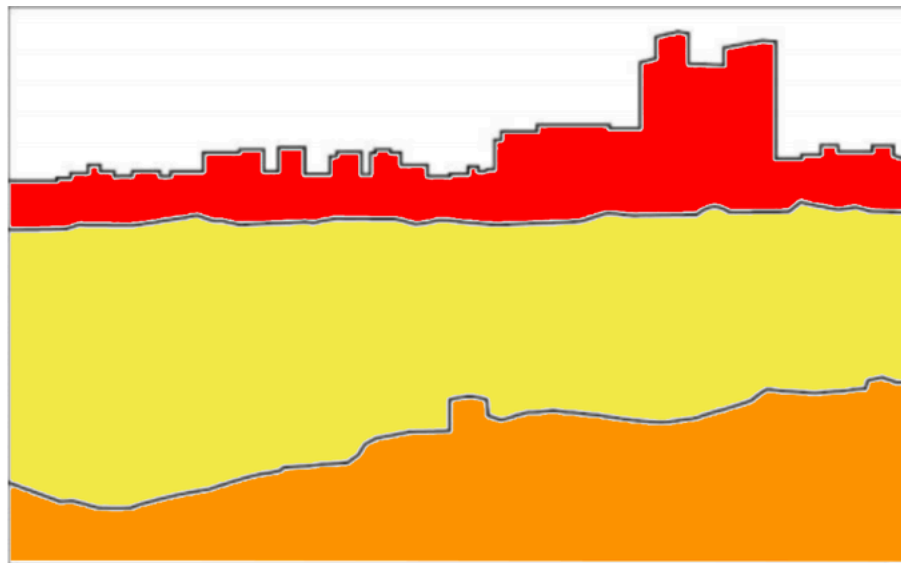
8°) Doc 7- Identifiez les quatre problèmes connus par la métropole mumbaïkar évoquées dans le document.

*Il y a =*

- La saturation du réseau de transport (pas assez de train par exemple)
- Accès à l’eau potable
- Gestion des déchets

- *La pauvreté du fait de revenus relativement peu élevés pour une forte proportion d’habitants.*

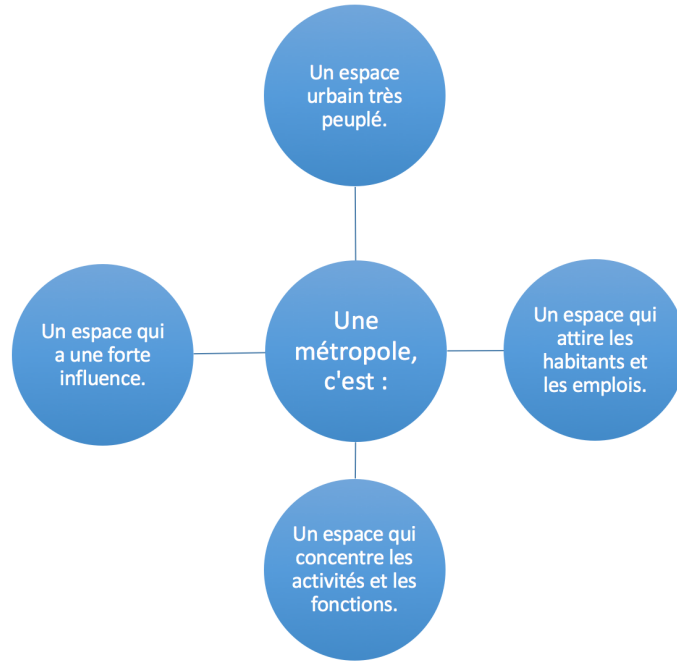
**9°) Doc 8 - Réalisez le croquis paysager de la photographie.**



Titre : Croquis paysager de Mumbai vu depuis le bidonville de Dharavi



Mumbai est une métropole d’environ 21 millions d’habitants dont la population continue à augmenter rapidement et la ville s’étale. Tout comme New- York, elle dispose de quartiers d’affaires, de quartiers commerçants et de quartiers d’habitation aisés (Malabar Hills). Les activités présentes sont les mêmes qu’à New York. Mais près de la moitié de la population vit dans **un bidonville**. Les embouteillages sont nombreux, l’accès à l’eau courante et la gestion des déchets sont de véritables défis.

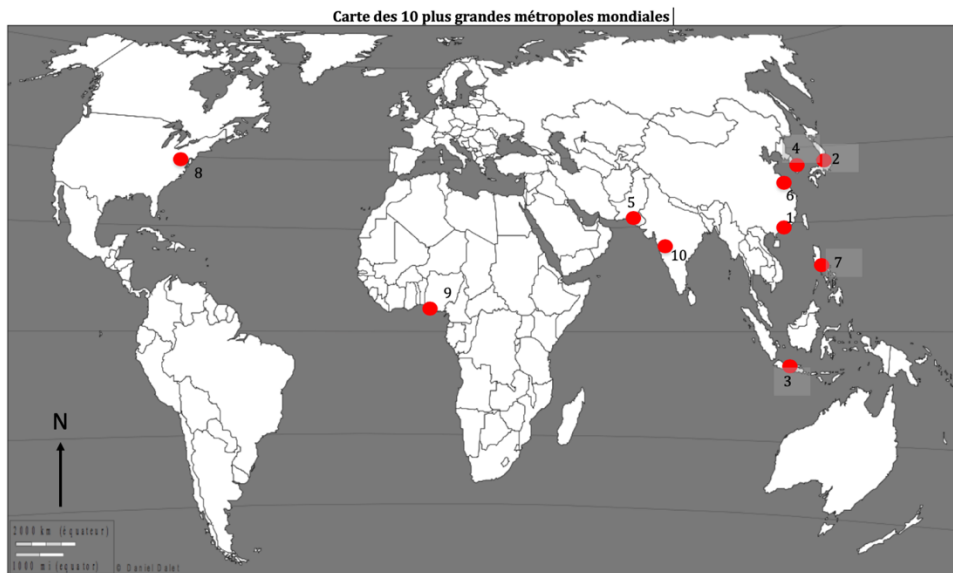


## II. Quel est la situation de l’urbanisation dans le monde ?

3,9 milliards de personnes vivaient en ville en 2015, c’est dans les pays développés que l’urbanisation est la plus forte (plus de 75%), c’est dans les pays en développement (Afrique et sud de l’Asie surtout) qu’elle est la plus faible mais c’est aussi là que la **croissance urbaine** (augmentation de la population urbaine et étalement de la ville) est la plus forte.

### Activité 4 – Mise en perspective

A l’aide du livre, complétez la carte suivante.



- |               |              |              |                                    |
|---------------|--------------|--------------|------------------------------------|
| 1 : Hong Kong | 5 : Karachi  | 7 : Manille  | ● Principales métropoles mondiales |
| 2 : Tokyo     | 6 : Shanghai | 8 : New York |                                    |
| 3 : Jakarta   |              | 9 : Lagos    |                                    |
| 4 : Séoul     |              | 10 : Mumbai  |                                    |
|               |              |              |                                    |

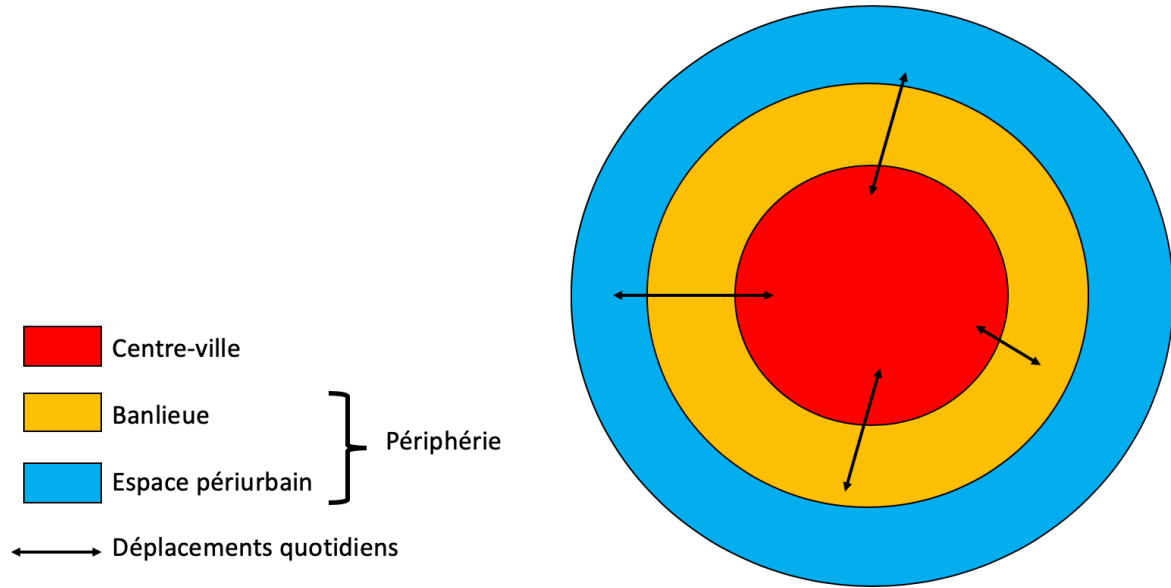
### III. Quelles sont les dynamiques des métropoles actuelles ?

#### A. Des centres et des périphéries

##### Activité 5 – Centre/Périphérie

En regardant les images qui vous sont présentées, complétez le tableau suivant.

Schéma simplifié de l’organisation urbaine

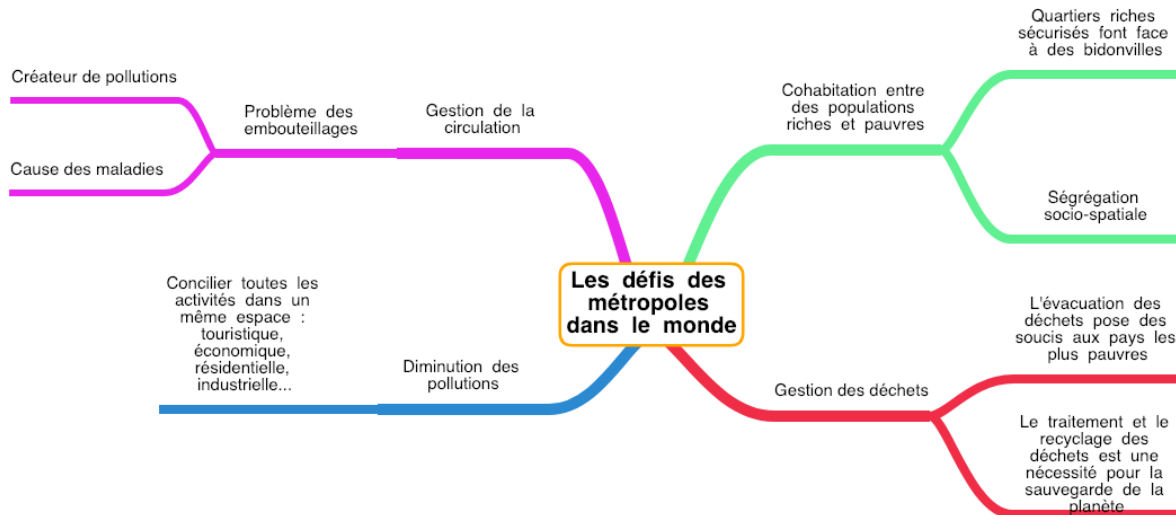


	<b>Centre</b>	<b>Périphérie</b>
Quelles activités trouve-t-on ?	<ul style="list-style-type: none"> <li>- Activité culturelle (musées, églises...)</li> <li>- Activité politique (ministères...)</li> <li>- Activité économique (quartier des affaires)</li> <li>- Activité résidentielle</li> </ul>	<ul style="list-style-type: none"> <li>- Activité résidentielle</li> <li>- Activité économique (centres commerciaux)</li> <li>- Activité liée aux déplacements (aéroports, gares...)</li> <li>- Bidonvilles dans les pays pauvres ou en voie de développement.</li> </ul>
Que retient-on ?	<p>Le centre-ville des métropoles est un espace très fréquenté. Il accueille le centre historique et ses monuments anciens sauf dans les villes récentes, le quartier des affaires et ses gratte-ciels, des quartiers d’habitation, des services économiques (banques, commerces), politiques (mairie) et culturels (musées). Ceux qui le fréquentent peuvent être des résidents, des travailleurs mais aussi des touristes.</p>	<p>Les périphéries des métropoles occupent de plus en plus d’espace, surtout dans les pays en développement. Dans les pays développés on y trouve des quartiers d’habitation collectifs et individuels et des zones d’activité (centres commerciaux, aéroports) ; dans les pays pauvres ce sont souvent des bidonvilles qui s’y développent.</p>

## B. Les défis des métropoles

Remobilisation...

Quelles sont les difficultés que connaissent les métropoles actuelles ?



### Conclusion

Les métropoles accueillent toujours plus de population. Mais elles sont soumises à de nombreux défis. Pour répondre à ces défis, les chercheurs réfléchissent à la ville de demain.

### Fiche d'objectifs pour réviser

#### Je dois être capable de connaître la signification des mots-clés suivants :

Métropole, Urbanisation, Urbain, Bidonville, Centre-ville, Périphérie, Banlieue, Étalement urbain, Croissance urbaine, Cohabitation, Cosmopolite, Ségrégation socio-spatiale.

#### Je dois être capable :

- De nommer et localiser les grands repères géographiques suivants :
  - Les dix plus importantes métropoles mondiales.
- D'expliquer l'évolution de l'urbanisation dans le monde,
- D'expliquer les fonctions présentes dans une métropole d'un pays développé (New York), d'en comprendre l'organisation et les grands espaces,
- D'expliquer les fonctions présentes dans une métropole d'un pays en voie de développement (Mumbai), d'en comprendre l'organisation et les grands espaces,
- D'expliquer ce que l'on trouve dans le centre et la périphérie des métropoles,
- D'expliquer les principaux défis auxquels sont confrontés les métropoles aujourd'hui,
- De réaliser un croquis paysager simple.
- De décrire une photographie d'un paysage urbain en utilisant le vocabulaire vu dans le chapitre.